

## **Памятка по безопасности дорожного движения в зимний период!**

Зимний период характеризуется сложными погодными условиями, которые существенно влияют на дорожную обстановку. Ухудшение видимости, осадки, гололедица и раннее наступление темноты требуют от водителей повышенного внимания и неукоснительного соблюдения правил дорожного движения.



Управление по Приморскому району Главного управления МЧС России по г. Санкт-Петербургу обращается ко всем автомобилистам с убедительной просьбой соблюдать меры предосторожности для обеспечения безопасности себя, своих пассажиров и других участников дорожного движения.

Основные правила управления автомобилем в сложных погодных условиях:

**Соблюдение скоростного режима.** На мокром, заснеженном или обледеневшем покрытии тормозной путь транспортного средства увеличивается многократно. Необходимо выбирать скорость, соответствующую конкретным дорожным условиям.

**Соблюдение безопасной дистанции.** Рекомендуются увеличить дистанцию до впереди движущегося транспортного средства как минимум вдвое.

**Своевременное включение световых приборов.** При недостаточной видимости (в сумерки, в условиях тумана, дождя, снегопада) водитель обязан включить ближний свет фар или противотуманные фары. Это необходимо не только для собственного обзора, но и для того, чтобы ваш автомобиль был замечен другим участникам движения.

**Контроль технического состояния автомобиля, в особенности шин.** Использование шин, не соответствующих сезону, а также с критически изношенным протектором строго запрещено и создает прямую угрозу безопасности.

Помимо обязательных предметов (аптечка, огнетушитель, знак аварийной остановки), рекомендуется дополнительно иметь в салоне:

заряженное мобильное устройство связи и портативное зарядное устройство;

исправный фонарик с запасным комплектом элементов питания;

теплые вещи (куртка, шапка, перчатки) и теплоизоляционное одеяло (плед);

комплект для очистки стекол и кузова от снега и наледи;

буксировочный трос повышенной прочности.

Категорически не рекомендуется:

использовать во время движения мобильный телефон без специальной гарнитуры, что приводит к потере концентрации;

игнорировать прогнозы погоды и официальные предупреждения дорожных служб, планируя поездку.

При ухудшении видимости на дороге (сильный туман, метель, ливень) следует, не создавая помех другим транспортным средствам, съехать на безопасную площадку (парковку, заправку) и переждать непогоду. Продолжение движения в таких условиях сопряжено с высоким риском возникновения аварийной ситуации. Будьте внимательны и дисциплинированы за рулем.

**Управление по Приморскому району ГУ МЧС РОССИИ по СПб.**

**Чтобы ваша печь бед не натворила, не нарушайте правил ее эксплуатации!**

На территории Санкт-Петербурга есть немало домов, которые по-прежнему отапливаются при помощи дровяных печей, которые являются потенциально пожароопасными. Поэтому при использовании печного отопления надо быть предельно внимательными и соблюдать все необходимых требования пожарной безопасности.

Так, например, пожар может произойти из-за перекала печи, появления в кирпичной кладке трещин, в результате применения для растопки горючих жидкостей, выпадения из



топки или зольника горящих углей. А между тем, для того, чтобы огонь дарил нам только тепло и не приносил беды достаточно соблюдать требования пожарной безопасности, специально предусмотренные для устройства и эксплуатации печей.

В первую очередь, помните, что нужно регулярно проверять исправность печи и дымоходов, ремонтировать их, вычищать сажу, заделывать трещины глиняно-песчаным раствором, а дымовая труба должна быть побелена на чердаке и выше кровли. Это делается для того, чтобы максимально быстро заметить появившиеся дефекты.

Шлак и зола, выгребаемые из топки, должны быть политы водой и удалены в специально отведенное место.

Для розжига печи не стоит использовать бензин, керосин и прочие легковоспламеняющиеся жидкости.

Чтобы не перекалить печь, не следует ее топить более двух часов. Лучше это делать два-три раза в день, но недолго.

Мебель, занавески и другие горючие предметы нельзя располагать ближе 50 см от топящейся печи. Вплотную же ставить предметы можно лишь через 4-5 часов после того, как прогорят дрова.

Не кладите на притопочный лист дрова и другие материалы, которые могут легко вспыхнуть.

И самое главное – ни в коем случае не оставляйте печь без присмотра во время топки и не полагайтесь в этом деле на детей.

Напоминаем:

- в случае возникновения пожара, необходимо срочно звонить в службу спасения по телефону "01", для владельцев сотовых телефонов - "112", "010" и "001".

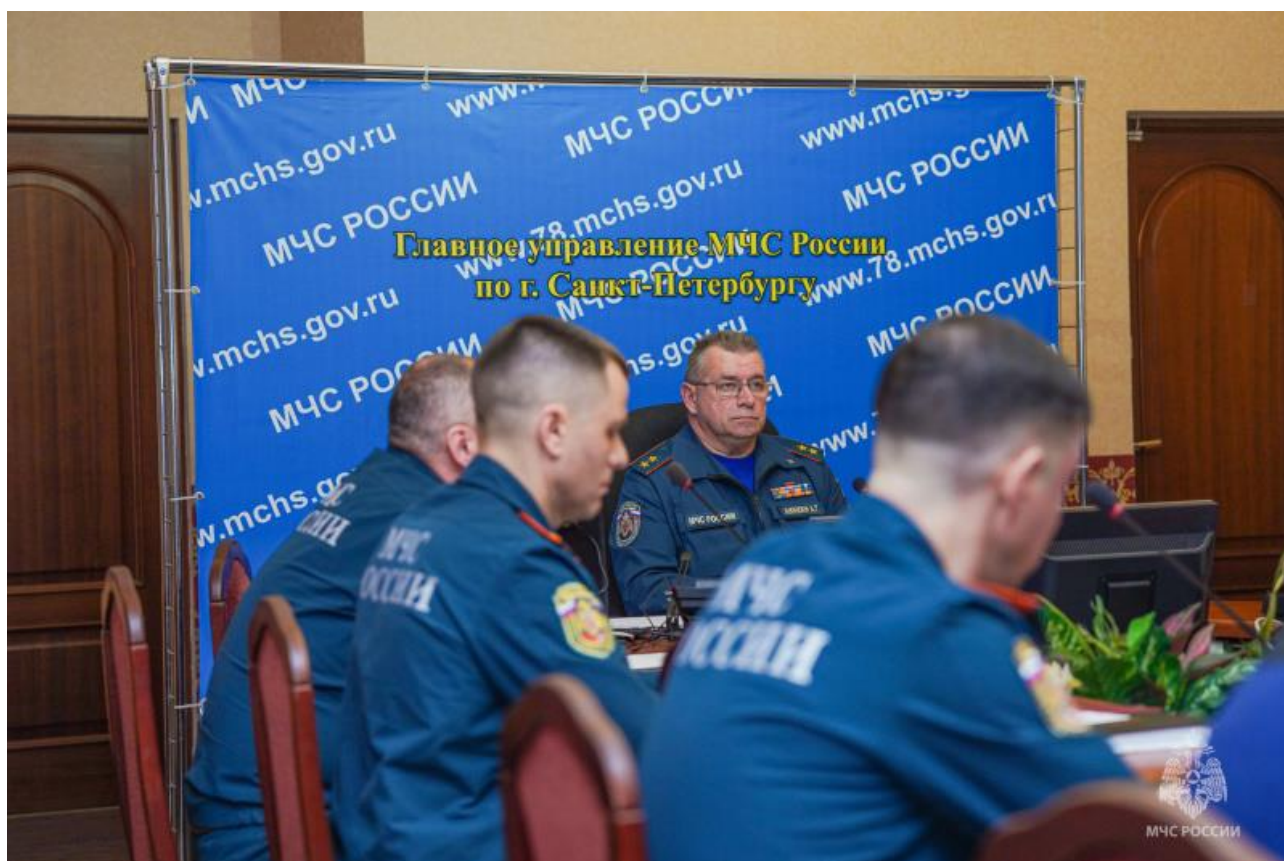
- в Главном управлении МЧС России по Санкт-Петербургу круглосуточно действует телефон горячей линии: (812) 299-99-99.

Помните, что ваша безопасность зависит от вас самих! Берегите себя и своих близких!

**Управление по Приморскому району ГУ МЧС РОССИИ по СПб.**



**«Выход на лед под запретом!» - решено в ходе заседания Комиссии по предупреждению и ликвидации чрезвычайных ситуаций и обеспечению пожарной безопасности**



**Выход на лед под запретом!**

Такое решение было принято сегодня по итогу заседания городской Комиссии по предупреждению и ликвидации чрезвычайных ситуаций и обеспечению пожарной безопасности под руководством губернатора города Александра Беглова. Тема обеспечения безопасности людей и профилактических мероприятиях, направленных на предупреждение случаев гибели и травматизма на водных объектах в зимний период, стала одной из центральных. Статистика происшествий прошлого зимнего периода такова: по данным ведомственного учета, в городе на Неве зафиксированы 22 происшествия на водных объектах, в результате погибли 5 человек, 134 – были спасены.

В целях предупреждения несчастных случаев на водоемах, решением комиссии в Санкт-Петербурге с 4 декабря 2025 года по 15 января 2026 года и с 16 марта по 13 апреля 2026 года запрещен выход на ледовое покрытие Финского залива и водоемов, расположенных на территории Санкт-Петербурга. При этом выход на лед реки Невы с ее притоками, реками и каналами запрещается в течение всего зимнего периода.

Еще один из немаловажных вопросов повестки дня – обеспечение пожарной безопасности при проведении новогодних и рождественских праздничных мероприятий. В целях обеспечения комплексной безопасности объектов, задействованных в их проведении, Главным управлением МЧС России по г. Санкт-Петербургу традиционно проводится сезонная профилактическая операция МЧС России «Новый год». На особом контроле сотрудников ведомства находятся основные площадки проведения

праздничных мероприятий с массовым пребыванием людей, а также культовые объекты, сформирован их предварительный перечень. В период предстоящих зимних каникул силы и средства петербургского МЧС будут приведены в усиленный режим работы. На период проведения праздничных мероприятий в пожарно-спасательных подразделениях города ежедневно будет осуществлять несение дежурства свыше 750 человек личного состава и 190 единиц пожарно-спасательной техники.

Помимо этого участники заседания также обсудили такие вопросы, как состояние источников наружного противопожарного водоснабжения, деятельность по координации органов управления и подразделений пожарной охраны в текущем году, а также вопрос оказания экстренной психологической помощи пострадавшим в ЧС.

**Управление по Приморскому району ГУ МЧС РОССИИ по СПб.**

## **В День добровольца в МЧС Петербурга чествовали добровольных пожарных и спасателей.**

Такое решение было принято сегодня по итогу заседания городской. Ежегодно 5 декабря в России отмечают День добровольца (волонтера). Сегодня на базе Пожарно-технической выставки имени Б.И. Кончаева прошло чествование участников добровольческих движений, тесно сотрудничающих с петербургским МЧС. Представителей различных объединений добровольцев отметили ведомственными медалями МЧС России, нагрудными знаками, благодарственными грамотами и письмами.

На территории Санкт-Петербурга осуществляют свою деятельность 37 общественных объединений, включающих в себе свыше 450 добровольных пожарных. Из них 8 – это общественные объединения добровольной пожарной охраны численностью 228 человек. На их вооружении имеются 17 пожарно-спасательных автомобилей. Все они внесены в официальный Реестр добровольной пожарной охраны, а личный состав – в сводный реестр добровольных пожарных.

Добровольцы и волонтеры – настоящие помощники и коллеги профессиональных петербургских спасателей. Ежегодно более тысячи добровольцев и волонтеров привлекаются петербургским МЧС и службами жизнеобеспечения города к участию в поисково-спасательных и аварийно-спасательных работах, профилактике и тушению пожаров, ликвидации ЧС природного и техногенного характера.

В течение года добровольные пожарные осуществили свыше 1,6 тысяч выездов для тушения пожаров, проведения поисково-спасательных и аварийно-спасательных работ и пр. Некоторые добровольные пожарные команды созданы на крупных объектах промышленности, а часть – для прикрытия территории Северной столицы наравне с профессиональными огнеборцами.

В последние годы питерские добровольные пожарные входят в число лучших в России. Так, в текущем году ДПК ПСО «Экстремум» стала бронзовым призером всероссийского конкурса на звание «Лучшая добровольная пожарная команда». А по итогам смотра-конкурса «Лучший добровольный пожарный» доброволец ДПК «5-й караул» Михаил Кочетовский занял 5 место в стране.



Отметим, в добровольной пожарной охране на сегодняшний день состоят порядка 35 тысяч подразделений. МЧС России взаимодействует с волонтерами и добровольными пожарными командами. Огненная стихия объединяет более 300 тысяч неравнодушных людей по всей стране. С начала этого года более 66 тысяч добровольных пожарных участвовали в тушении пожаров и ликвидации порядка 100 ЧС. За 2025 год добровольная пожарная охрана провела более 1,1 миллиона подворовых обходов в сельских населенных пунктах, 334 тысяч обследований жилых домов и придворовых территорий, 765 тысяч бесед о соблюдении правил безопасности.

**Управление по Приморскому району ГУ МЧС РОССИИ по СПб.**

**Огнеборцы Приморского района делятся опытом с кадетами  
профильного класса.**



Стать членом Молодежного совета могут сотрудники МЧС России до 35 лет. Совместные усилия будут направлены на развитие молодежной политики ведомства посредством создания условий для раскрытия потенциала молодых сотрудников в МЧС России, в рамках основных задач, функций и полномочий министерства.

В частности, им предстоит рассматривать вопросы профессионального, нравственного, патриотического и творческого развития молодых сотрудников МЧС России.

**Управление по Приморскому району ГУ МЧС РОССИИ по СПб.**



### **Безопасность граждан - приоритетная задача сотрудников МЧС.**

На постоянной основе сотрудники МЧС Петербурга проводят профилактические мероприятия в многоквартирных жилых домах.

В начале зимнего периода и предновогодней суеты петербургские спасатели совместно с представителями администраций и управляющих компаний совершают профилактические обходы многоквартирных жилых домов, с целью обследования чердаков и подвалов на предмет их консервации. Ведь зачастую бывает так, что они становятся местами обитания лиц без определенного места жительства, которые в поисках тепла зачастую оказываются виновниками возгораний.

Также во время профилактических обходов особое внимание уделяется состоянию электросетей, неисправность которых может привести к возникновению пожара, к содержанию лестничных клеток, а именно соблюдение запрета размещения мебели, строительных материалов.

Сотрудники МЧС также напоминают жителям основные правила пожарной безопасности, рассказывают об основных причинах пожаров: неосторожном обращении с огнем, шалости детей, оставленных без присмотра взрослых, неисправность электрооборудования, нарушение правил пожарной безопасности при эксплуатации бытовых электронагревательных приборов, а также несоблюдение правил эксплуатации газовых плит и колонок.

Чтобы максимально привлечь внимание граждан, вывешиваются памятки на информационные стенды в лестничных клетках жилых домов. На памятках написаны основные правила безопасности и номера экстренных служб.

Главный способ защиты от пожара – самому не стать его причиной. Простая аккуратность и пожаробезопасная культура граждан – надежный способ защиты жизни и имущества от пожара!



**Управление по Приморскому району ГУ МЧС РОССИИ по СПб.**

**МЧС по Санкт-Петербургу теперь в вашем смартфоне: новый канал в мессенджере МАХ для вашей безопасности**

Главное управление МЧС России по Ханты-Мансийскому автономному округу - Югре открывает новый канал связи с жителями региона.

Информация о повседневной и оперативной деятельности Главного управления будет публиковаться на указанном ресурсе в приоритетном порядке - ранее, чем в Telegram.

МЧС Югры рекомендует поделиться ссылкой на канал с родными, друзьями и коллегами, чтобы каждый житель Югры мог быть информирован и подготовлен к любым ситуациям.

Подписывайся на МЧС Югры в МАХ!

**Управление по Приморскому району ГУ МЧС РОССИИ по СПб.**

## **12 декабря - День Конституции Российской Федерации.**

12 декабря 1993 года была принята Конституция Российской Федерации. День Конституции является одним из самых значимых государственных праздников России.

Конституция 1993 года - главный нормативно-правовой акт Российской Федерации, была принята в сложный для страны переходный период и стала одним из важнейших факторов стабилизации внутренней политической и экономической ситуации. В



соответствии с новым основным Законом существенно изменилась структура высших органов государственной власти, был сделан серьезный шаг по пути усовершенствования федеративного устройства России.

Ежегодно в этот день по всей стране проходят мероприятия, посвященные главному Закону страны.

Поздравляем всех россиян с Днем Конституции России! В этот праздничный день хотелось бы выразить надежду на то, что заложенный в Основном Законе потенциал будет раскрыт в полной мере, что будет способствовать развитию экономической, культурной и духовной сфер российской жизни. Пусть День Конституции станет днем единения всех россиян!!

**Управление по Приморскому району ГУ МЧС РОССИИ по СПб.**

## **Осторожно - пиротехника!**

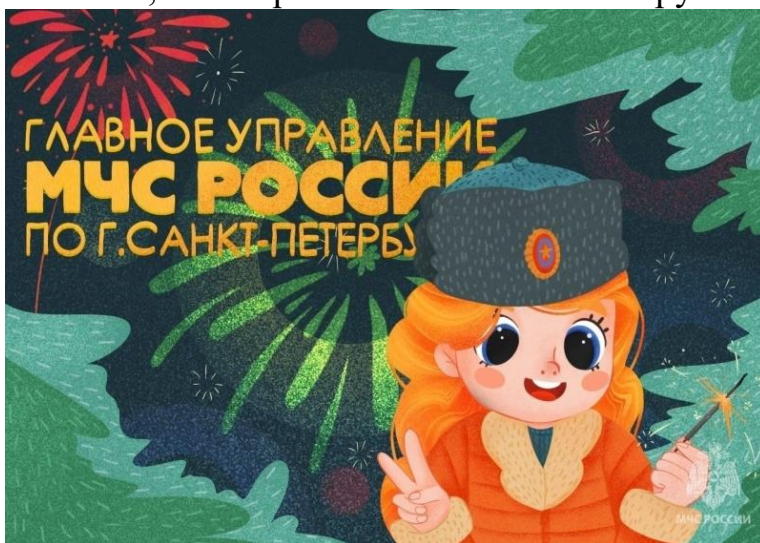
Нам всем уже трудно представить себе Новый год без елки, светящихся гирлянд и, конечно же, различной пиротехники.

Количество пиротехнического товара на современном рынке поражает своим разнообразием. Но стоит помнить, что пиротехника - вовсе не игрушка.

Там, где имеют место горение и взрыв, дети не должны быть и близко. Такие изделия пожаро и взрывоопасны. Продукты их сгорания могут оказывать

вредное воздействие на людей и окружающую среду. Внешние воздействующие факторы, такие как удар, нагрев, электромагнитное излучение, детонационный импульс и т.д., иногда вызывают

непредусмотренное срабатывание пиротехники, если уровни данных воздействий выше допустимых. В связи с этим установлены строгие условия хранения, транспортирования и сроки годности. Пиротехника бытового назначения, свободно продаётся населению. Но покупать её можно только в специализированных магазинах. Перед использованием обязательно изучить инструкцию.



К каждому пиротехническому изделию в обязательном порядке должна быть приложена инструкция по применению, содержащая выделенные шрифтом сведения об опасности пиротехники и ограничения по его применению. Инструкция может быть нанесена на корпус пиротехнического изделия или его потребительскую упаковку.

Нельзя использовать пиротехнику с дефектами - нарушением целостности упаковки, имеющие вмятины, влажные и т.д. Не следует носить фейерверки в карманах, бросать их в костер, разбирать и подвергать каким бы то ни было механическим воздействиям. Хранить пиротехнические изделия нужно вдали от нагревательных приборов и, конечно, в месте, недоступном для детей. Во время поджигания фитиля над пиротехникой нельзя наклоняться, а также приближаться к нему в течение 5 минут после прекращения действия фейерверка. Несработавшее устройство поджигать повторно запрещается. Нельзя запускать сложные и с большим радиусом опасности фейерверки вблизи построек, жилых домов, проводов и при сильном ветре. Это правило установлено для того, чтобы исключить попадание зажженной пиротехники на балконы и через выбитые стекла в квартиры.

В домашних условиях можно применять только некрупные хлопушки, настольные фонтаны и бенгальские огни. Остальную пиротехнику используют на улице, в стороне от скопления людей и от домов.

**Управление по Приморскому району ГУ МЧС РОССИИ по СПб.**



## Спасатели - о том, что делать, если разбился градусник

Главное управление МЧС России по г. Санкт-Петербургу напоминает, что делать, если разбился градусник.

В сезон простудных заболеваний напоминаем действия, если разбился ртутный градусник:

- Не паниковать;
- Вывести всех людей и домашних животных из комнаты, где произошел разлив ртути;

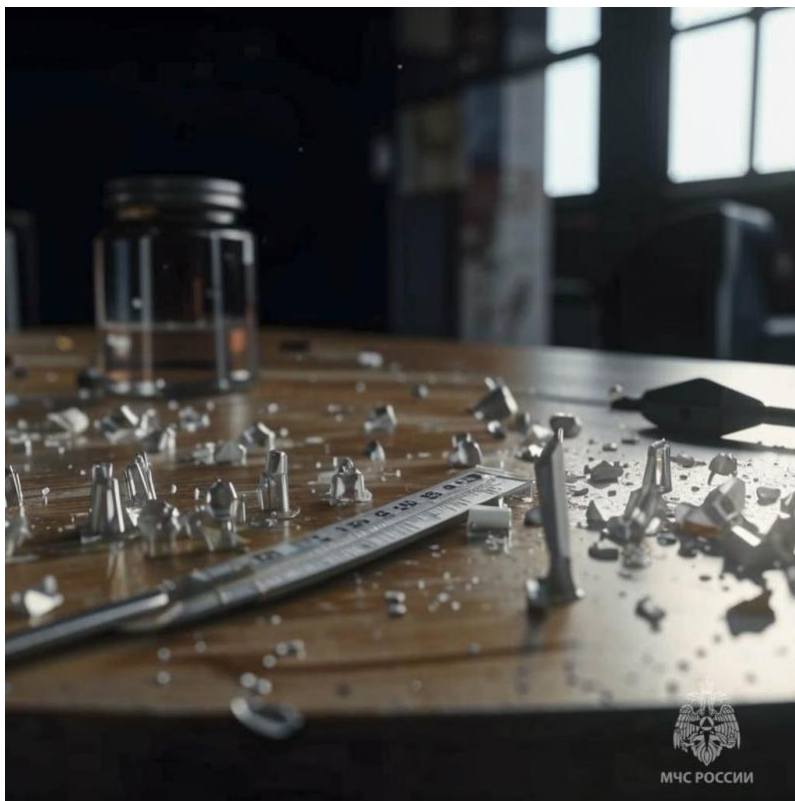
- Открыть окно, но не создавать сквозняка – закрыть дверь;

- Шарики ртути можно собрать при помощи резиновой медицинской груши, шприца, скотча, листов бумаги, но ни в коем случае не собирайте пылесосом;

- Собирать ртуть необходимо в резиновых перчатках, прикрыв органы дыхания ватно-марлевой повязкой, пропитанной раствором соды или водой;

- Собранные шарики нужно поместить в герметичную емкость. Категорически запрещено выкидывать её в мусор!

- Ёмкость нужно сдать на утилизацию в экотерминал или экопункт.



**Управление по Приморскому району ГУ МЧС РОССИИ по СПб.**



## **На территории торгового дома магазина «Петрович» прошли учения спасателей.**

На территории торгового дома магазина «Петрович» прошли учения спасателей.

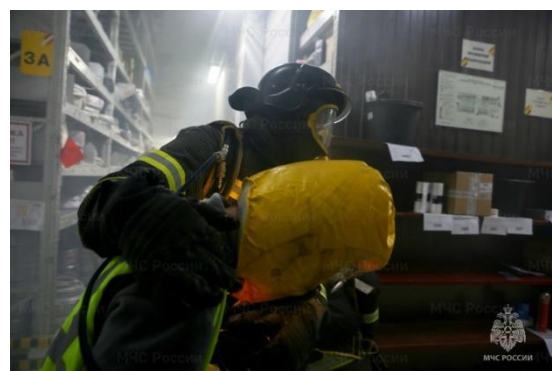
Основной целью учений была отработка навыков работы на территории объекта, изучение его особенностей и тренировка действий персонала магазина в случае пожара.

По легенде, возгорание произошло на складе. Заметив возгорание, работники оперативно эвакуировали посетителей и сами покинули здание. Однако, «в дыму» двое из них потеряли пути к спасению.

К горящему понарошку «Петровичу» незамедлительно прибыли пожарно-спасательные подразделения. По прибытии на место они отправились на спасение условных пострадавших и тушение возгорания. Через некоторое время огнеборцы вывели на воздух двух человек и ликвидировали условный пожар.

Так, все цели и задачи учений были выполнены, а представители объекта высоко оценили уровень подготовки петербургских спасателей.

**Управление по Приморскому району ГУ  
МЧС РОССИИ по СПб.**



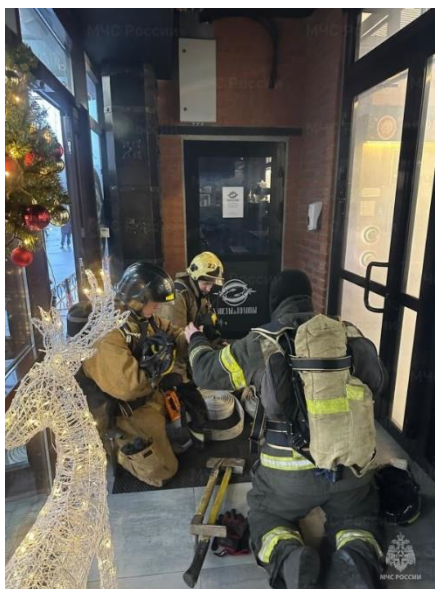
### **Условный пожар потушили на территории Торжковского рынка.**

По легенде, возгорание произошло в центральном зале рынка, посетители и работники успели эвакуироваться, однако двоих отрезало от выхода.

К ним на помощь незамедлительно пришли петербургские спасатели. По приезду на место они отправились на поиск пострадавших и тушение условного возгорания. Спустя непродолжительное время все пострадавшие были спасены, а пламя потушено.

В ходе учений были отработаны приемы и способы спасения, тушения пожара на объекте с массовым пребыванием людей, организация взаимодействия с работниками рынка и прочими экстренными службами в случае пожара, личным составом ещё лучше изучена планировка самого объекта.

Все участники тренировки справились с поставленными задачами, а представители объекта оценили слаженность действий и высокий уровень подготовки петербургских спасателей.



**Управление по Приморскому району ГУ МЧС РОССИИ по СПб.**

**Сотрудники МЧС Петербурга проводят профилактические визиты  
по местам реализации пиротехнических изделий.**

В преддверии новогодних праздников сотрудники управления по Приморскому району Главного управления МЧС России по г. Санкт-Петербургу, традиционно, осуществляют профилактические визиты по местам продажи пиротехнических изделий. Торговые точки проверяют на предмет пожарной безопасности, а также смотрят сертификаты на продукцию, наличие инструкции на русском языке и сверяют сроки годности изделий. Кроме того, специалисты ведомства беседуют с работниками торговых точек, разъясняя нормы безопасности.

Сотрудники МЧС России напоминают:

приобретать пиротехнические изделия можно только в специализированных магазинах. При покупке необходимо проверить сертификаты соответствия и декларации о соответствии, а также их маркировку единым знаком обращения продукции на рынке, который наносится на изделие или

упаковку и указывается в эксплуатационных документах к нему. На изделии или упаковке должны быть нанесены маркировочные обозначения в виде текста и специальных знаков, которые включают в себя: срок годности, наименование изделия, предупреждение об опасности, класс опасности, перечень опасных факторов и размеры опасной зоны.

Запуская пиротехнику, обязательно руководствуйтесь инструкцией по эксплуатации, надежно укрепляйте изделия и не допускайте использования пиротехники вблизи зданий и построек, деревьев и линий электропередач, а также при сильном ветре. Статистика показывает, что этим элементарным правилам следуют далеко не все, подвергая опасности не только себя, но и людей вокруг.

Отметим, в прошлую новогоднюю ночь в Петербурге зафиксированы 4 пожара от «залетевшей» с улицы пиротехники. К счастью, обошлось без пострадавших.



**Управление по Приморскому району ГУ МЧС РОССИИ по СПб.**



**Предновогоднее посвящение в кадеты пожарно-спасательного профиля прошло на базе пожарного музея Петербурга.**

Предновогоднее посвящение в кадеты пожарно-спасательного профиля учащихся школы № 199 Приморского района состоялось на базе старейшего в нашей стране музея пожарного дела – Пожарно-технической выставке имени Б.И. Кончаева.

Как всегда, торжественно и волнующе звучали слова присяги. После зачитывания текста присяги кадетам вручили первые в их жизни удостоверения.

С таким важным и значимым событием в жизни ребят поздравили почетные гости, среди которых были и представители петербургского МЧС. После официальной части мероприятия для новоиспеченных кадет была проведена увлекательная экскурсия по залам музея. В завершение мероприятия новоиспеченные кадеты и их близкие, а также почетные гости возложили цветы к памятнику огнеборцам блокадной поры, который установлен перед зданием музея.

Этот день, полный ярких эмоций и впечатлений, несомненно, надолго запомнится школьникам. И вполне возможно в скором времени кто-то из них пополнит ряды сотрудников чрезвычайного ведомства.

Отметим, на сегодняшний день в Санкт-Петербурге созданы 107 кадетских классов пожарно-спасательного профиля в 24 общеобразовательных учреждениях. В них обучаются свыше 2,2 тысячи кадет.

**Управление по Приморскому району ГУ МЧС РОССИИ по СПб.**



## **Новогодняя лесная красавица: правила безопасности.**

До наступления Нового года осталось совсем немного времени! Многие уже начали готовить свои дома к долгожданному празднику, главным украшением которого является новогодняя ель. Ведь именно с ее появлением в доме начинается настоящий праздник. Она дарит замечательное настроение и под ней находят долгожданные подарки. В предпраздничных заботах не стоит забывать о том, что выбранная елка должна быть не только красивой, но еще и безопасной во всех отношениях.

Для начала необходимо решить, какую именно елку вы хотите приобрести – настоящую, пахнущую хвоей и морозом, или же искусственную, более долговечную, чем ее лесная «сестрица». У того и другого варианта есть свои положительные и отрицательные стороны, которые мы постараемся здесь обобщить. Прежде всего, мы конечно говорим о безопасности, в том числе пожарной. Живая елка – это традиция. Она всегда уникальна. Несомненные преимущества натуральной елки — это запах, аромат хвойного леса и естественный природный вид. Купить живую ель можно на елочных базарах, которые, как правило, разворачиваются на специально выделенных для этого площадках – на рынках, перед магазинами и торговыми центрами, в жилых районах и т.п.

Также, купить ёлку можно непосредственно в питомниках и лесхозах. А в последние годы появилась возможность заказывать их в интернет-магазинах. Свежая и не обмороженная ёлка достаточно сильно пахнет, её хвоя насыщенно зелёного цвета и слегка маслянистая на ощупь. Если же запаха нет, а иголки сухие – значит, с елкой что-то не то, скорее всего, она обморозилась. Ветки должны быть крепкие и гибкие, обломить их нелегко. Дерево с пожухлыми иголками, тонким стволом, с легко обламывающимися ветками простоит недолго, быстро осыплется. Размеры елки должны соответствовать размерам комнаты, где она будет стоять. Необходимо учитывать высоту потолков и размер помещения.

Елка не должна загромождать собой всю комнату и мешать проходу людей. Если предполагается ставить елочку в угол, лучше взять «однoboкое» деревце. Елку с пышной равномерной кроной лучше поставить посередине стены просторной комнаты. Для проверки качества ствола рекомендуется стукнуть комлем (то есть, его нижней частью) по земле. Если вследствие этого действия на землю сильно посыпались иголки, то такое дерево брать не стоит.





Если елка приобретена заблаговременно, то до наступления самого праздника держать ее лучше на холоде: вывесив за окно или поставив на балкон. Однако даже если елочка куплена непосредственно 31 декабря, то сразу вносить ее в теплое помещение, устанавливать и украшать ни в коем случае нельзя: от такого перепада температур елка может заболеть и погибнуть. Если мороз на улице ниже 10 градусов, не несите елку сразу в квартиру, дайте ей постоять в подъезде минут 20, чтобы она оттаяла.

В настоящее время большой популярностью пользуются искусственные елки. Это вполне объяснимо. Ведь они часто могут выглядеть привлекательнее своих живых «сестриц». Если живые елки недолговечны, требуют значительного ухода, а после них необходимо прибираться, то обращение с искусственными намного проще: они легко собираются и разбираются, не требуют особой заботы, служат много лет. Искусственную елку легко украшать, ведь ее хвоя достаточно мягкая и совсем не колючая. К тому же искусственная ель может радовать вас так долго, как вы этого захотите. Важный момент – и то, что она хороша для аллергиков. Выбирать искусственную елку нужно не менее тщательно, чем ее живой аналог, поскольку при поверхностном выборе велика вероятность купить красивый, но некачественный товар. Современные искусственные ёлочки порой сложно отличить от натуральных. Они имитируют лесных сестёр по цвету, форме и сорто-типу, и чем выше сходство, тем более ценна ёлка. Искусственные ёлки имеют очень большой разброс цен, на которую влияет наличие украшений и декора, количество веток и качество хвои, способ сборки и, конечно же, производитель. В этом случае часто срабатывает правило: чем дороже товар, тем он качественнее. Если перед вами подозрительно недорогая ель, то, скорее всего, ее иглы сделаны из бумаги, либо из дешевых токсичных материалов.

Второй важный вопрос – конструкция. Необходимо обратить внимание, из какого материала изготовлена подставка-основание дерева. Предпочтительно выбирать металлические подставки, так как они наиболее крепкие и устойчивые. Если в вашем доме есть маленькие дети или животные, то возрастает вероятность того, что ненадежное пластиковое крепление может деформироваться или сломаться, приведя к падению дерева и получению травм. Основными критериями при выборе искусственной ёлочки также являются пушистость и цвет веток. Покупая искусственную ёлку, её всё же не мешало бы понюхать – некоторые из них имеют очень резкий и к тому же вредный химический запах.

Определившись с цветом, внешним видом и размером вашей новогодней красавицы, испытайте ее «на прочность»: аккуратно подергайте за иголочки – они не должны деформироваться и осыпаться. Сами веточки новогодней искусственной елки должны быть гибкими. Если у выбранного деревца мягкая хвоя, попробуйте погладить её против «роста». Искусственная елочка имеет хорошее качество, если хвоя быстро, не отрываясь и не деформируясь, возвращается на место и на ней не остается заломов. Особое внимание обратите на материал, из которого сделана ель. Елки из бумаги с пропиткой выглядят очень правдоподобно, однако прослужит такая елочка не

более трех лет. Кроме того, бумага отлично горит, а значит с такой елкой нужно быть очень осторожным – никаких электрических гирлянд, хлопушек и прочего. Литые елки – самые качественные и дорогие. Каждую веточку литой елки отливают в специальных формах, а затем собирают воедино. Основная часть рынка искусственных елок представлена более дешевыми елками из ПВХ с каркасами, изготовленными из стальной проволоки. Такие елки выглядят достаточно естественно, обладают достаточной огнестойкостью и довольно экологичны. Елки, изготовленные из лески, всем своим видом напоминающие ёршик, на сегодняшний день большая редкость. Отдельно стоит сказать о ёлках со светопластиковым волокном. В хвою этих пушистых красавиц «вживлены» тончайшие нити-световоды, за счёт которых ёлка светится мягким, плавно-мерцающим свечением. Такие светящиеся ёлки в отличие от обычной ламповой электрогирлянды пожаробезопасны и могут оставаться включёнными в течение долгого промежутка времени – нити оптоволокон не нагреваются сами и не нагревают хвою и рядом висящие игрушки и украшения. Это важно и с точки зрения безопасности ребёнка – даже схватив ветку рукой, он не обожжётся, чего нельзя гарантировать, если ёлка будет украшена электрогирляндой с обычными лампочками. Из чего бы ни была изготовлена новогодняя елка, она должна быть снабжена гигиеническим сертификатом. Он удостоверяет химическую безопасность изделия, что материал, из которого оно изготовлено, не содержит формальдегида, смолы, метилена и ацетона.

Покупать новогодние гирлянды из искусственных ветвей или целую ель можно только при наличии этого документа, иначе есть шанс все праздники дышать ядовитыми испарениями и страдать от удушливого запаха пластика. Особое внимание при выборе нужно уделить огнестойкости материала. Опасность искусственной ели заключается в том, что при возгорании они выделяют ядовитые вещества, быстро плавятся и «растекаются», а значит, ликвидировать очаг возгорания будет труднее. Искусственная ель должна быть огнеупорной. Если вы планируете украсить вашу искусственную новогоднюю ель электрической гирляндой, то выбирайте елку, изготовленную из огнеупорного полиэтилена или пластика. Качественные синтетические ели изготавливают из огнеупорных материалов с добавлением антипиренов – веществ, препятствующих возгоранию. На упаковке должны быть указана информация об огнеупорных свойствах хвои и сведения о производителе.

**Управление по Приморскому району ГУ МЧС РОССИИ по СПб.**

## **Выбираем безопасную гирлянду вместе с МЧС Петербурга.**

Одним из атрибутов нового года является гирлянда. Этот новогодний аксессуар может украшать елку или быть частью праздничного интерьера помещения.

Далеко не все представляют себе, каким образом подходить к выбору новогодней гирлянды. На что же обратить внимание в этом случае?

В первую очередь необходимо определиться, какая гирлянда вам понадобится. Если елка стоит во дворе или вам хочется украсить внешнюю часть дома, то выбирайте уличную. Она имеет дополнительную защиту от влаги (проверяйте в магазине, чтобы изоляция проводов была качественной). Для домашней елки подойдет интерьерная (не защищена от воды). На улице такую гирлянду использовать запрещено: осадки выведут из строя проводку и спровоцируют короткое замыкание.



Выбор электрических гирлянд, равно как и других украшений, должен быть осознанным. Преимущество в данном случае необходимо отдавать тем изделиям, которые прошли тестирование в современных лабораториях.

Производители обязаны указывать подробную информацию на упаковке, дабы каждый покупатель видел, какой товар приобретает.

Напряжение каждой лампочки - не больше 26 вольт. Мощность самой гирлянды не может превышать 65 ватт, иначе изделие, нагревшись, станет причиной пожара. Обратите внимание на провода: слишком тонкие могут легко порваться или загореться от перегрева. Лампочки в гирлянде должны работать на все 100%, причем произвести проверку необходимо до того, как закреплять ее на елке. Для домашнего использования рекомендуются гирлянды, в которых не больше полусотни огней, к тому же, в одну розетку можно включать не более трех гирлянд. Если гирлянда вызывает сомнения – нет лампочки, существуют видимые повреждения – использовать ее нельзя. Правила пожарной безопасности гласят: нельзя оставлять работающие гирлянды без присмотра на ночь или на тот период, когда все ушли из дома.

Что должен знать покупатель, приобретая елочную гирлянду, чтобы не пострадать самому и не причинить вред здоровью окружающих:

1. Приобретая елочные гирлянды, требуйте сертификаты соответствия. Если его нет, от приобретения такой гирлянды следует отказаться.

2. При покупке гирлянды, внимательно изучите информацию на упаковке.

3. Тщательно проверьте целостность и работоспособность электрогирлянды до того, как украшать ею елку.

4. Шнур должен быть цел, все огоньки должны гореть, штекер в розетке не должен искрить и греться. При обнаружении неисправности электрогирлянда должна быть немедленно обесточена.

5. Проследите, чтобы гирлянда на живой ели не касалась песка там, где вы будете поливать дерево.

6. Для украшения на улице ели, дома, окон, необходимо использовать специально предназначенные для работы вне дома гирлянды! Используя домашние гирлянды в сырую холодную погоду под дождем или на снегу, вы подвергаете свою семью опасности.

**Управление по Приморскому району ГУ МЧС РОССИИ по СПб.**